

Quick Guide | Payment Terminals

Hurtigguide | Betalingsterminaler

Hurtigveiledning | Betalingsterminaler

Snabbguide | Betalterminaler

Pikaopas | Maksupäätteet

Also
download the
MyPayments
app!

Get Started

This is a Quick Guide. A comprehensive User Guide can be found on the Nets website:
<https://www.nets.eu/en/payments/customerservice/>.

Prior to using the product for the first time, manual reconciliation must be performed on the terminals.

NB: Reconciliation of one terminal reconciles all the terminals under the same Merchant Number.

For more information on Reconciliation, please consult the User Guide referenced above.

Perform Manual Reconciliation

1. Press **MENU**.
2. Press **6** or scroll down (using the arrow key) to **Reconciliation**, then press **OK**.
3. The terminal prints out a receipt showing the number of transactions per *card type* and *amount*. If the terminal is integrated, a reconciliation receipt is printed out via the ECR system.



NB: The above images are for instructional purposes only. Actual products may vary.

Coronavirus (COVID-19) Outbreak Advice

Cleaning of Payment Terminals

Caution: Prior to cleaning a payment terminal, disconnect its power supply cable to ensure that all electrical power has been isolated. For a mobile payment terminal, the device must be powered off.

To limit the risk of infection when using a payment terminal, terminal keypads may be wiped regularly with moist sanitizing or disinfectant wipes/cloths (containing, for example, isopropyl alcohol). The terminal display must only be cleaned using a damp cloth.

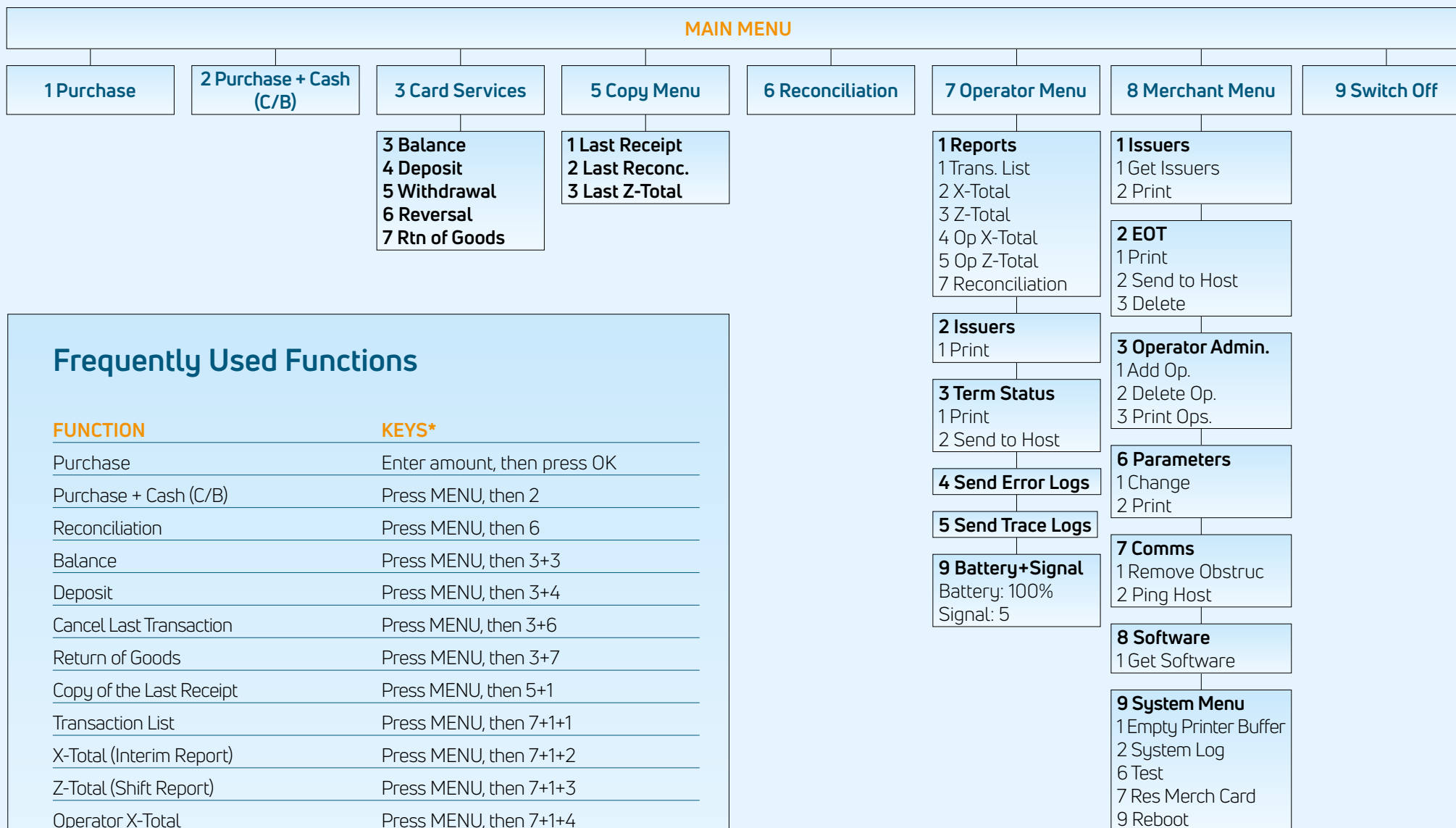
NB: Since terminals are used frequently - both by merchants and the general public - regular cleaning will not completely remove the risk of virus infection. Good hand hygiene following shop visits is recommended.

To avoid damaging electrical components, it is important not to spray any cleaning agent directly onto any of the terminal components.

It is recommended that merchants advise their consumers to use contactless payments whenever possible.



Menu Structure on Payment Terminals



Frequently Used Functions

FUNCTION	KEYS*
Purchase	Enter amount, then press OK
Purchase + Cash (C/B)	Press MENU, then 2
Reconciliation	Press MENU, then 6
Balance	Press MENU, then 3+3
Deposit	Press MENU, then 3+4
Cancel Last Transaction	Press MENU, then 3+6
Return of Goods	Press MENU, then 3+7
Copy of the Last Receipt	Press MENU, then 5+1
Transaction List	Press MENU, then 7+1+1
X-Total (Interim Report)	Press MENU, then 7+1+2
Z-Total (Shift Report)	Press MENU, then 7+1+3
Operator X-Total	Press MENU, then 7+1+4
Operator Z-Total	Press MENU, then 7+1+5
Print EOT	Swipe the Merchant Card and press 2+1

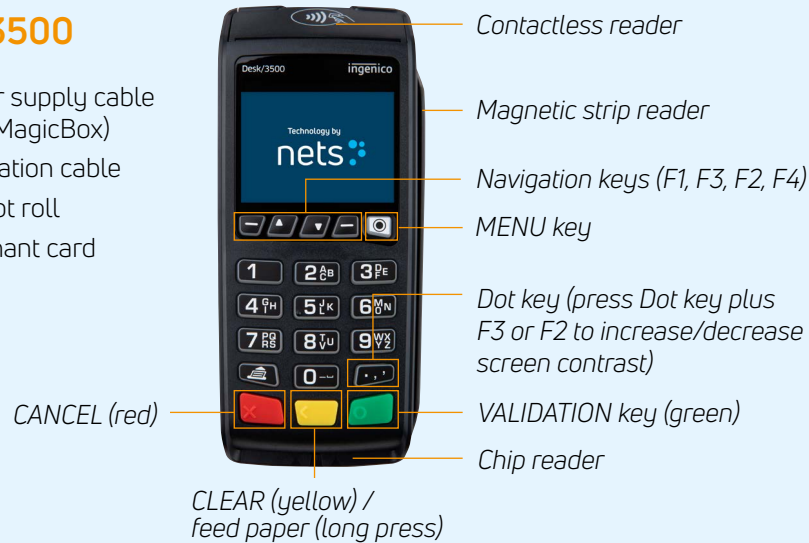
* does not apply to Lane3000

Terminals & Accessories

Each terminal is delivered with the following corresponding accessories:

Desk3500

- Power supply cable (with MagicBox)
- Integration cable
- Receipt roll
- Merchant card



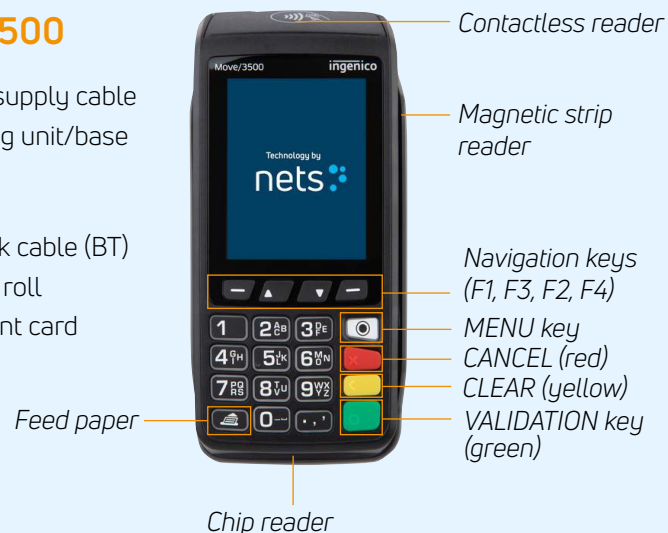
Lane3000

- Power supply cable (applicable for Ethernet, RS232 and, in some cases, USB connections)
- Integration cable
- Merchant card



Move3500

- Power supply cable
- Charging unit/base station
- Battery
- Network cable (BT)
- Receipt roll
- Merchant card



Wi-Fi Set-Up for Move3500

1. Press F1
2. Swipe the Merchant Card
3. Select **Control Panel**
4. Select **Terminal Settings**
5. Select **Comm Means**
6. Select **Wifi**, followed by **Enable**
7. Scan the Network and select the available network
8. Enter your password using the up/down buttons on the terminal (use F1 and F4 for side navigation)
9. Select OK (green key)

Using the Shortcut Menu

1. Press the Down key
2. Select the **Wifi** setting
3. Swipe the Merchant Card
4. Select **Terminal Settings**
5. Select **Comm Means**
6. Select **Wifi**, followed by **Enable**
7. Scan the Network and select the available network
8. Enter your password using the up/down buttons on the terminal (use F1 and F4 for side navigation)
9. Select OK (green key)

Result: The new profile is now connected. Go to Status Option to verify that the status shows Connected.

Kom godt i gang

Dette er en hurtigguide. En omfattende brugervejledning findes på Nets' website: <https://www.nets.eu/dk/payments/customerservice/>.

Der skal udføres manuel afstemning af terminalerne, før produktet bruges første gang.

BEMÆRK: Afstemning af en terminal medfører afstemning af alle terminaler under det samme forretningsnummer.

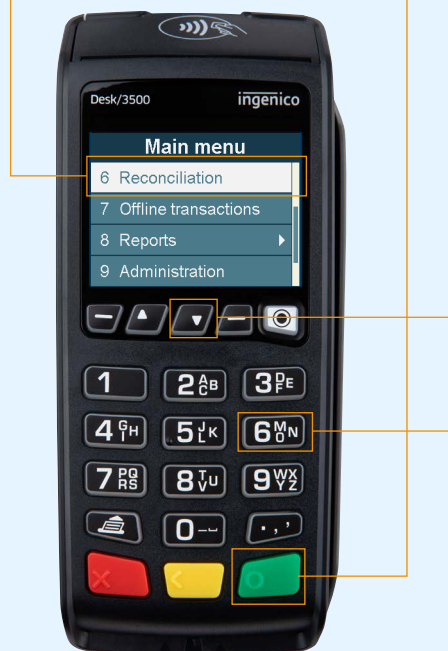
Du kan finde flere oplysninger om afstemning i ovennævnte brugervejledning.

Manuel afstemning

1. Tryk på **MENU**.

2. Tryk på **6**, eller brug piletasten til at rulle ned til **Afstemning**.
Tryk derefter på **OK**.

3. Der udskrives en kvittering på terminalen, som viser antallet af transaktioner pr. korttype og beløbet. Hvis terminalen er integreret, udskrives en afstemningskvittering via kassesystemet.



Bemærk: Ovenstående billeder er udelukkende vejledende. Det faktiske produkt kan variere.

Gode råd om håndtering af coronasituationen (COVID-19)

Rengøring af betalingsterminaler

Forsigtig: Før du rengør en betalings-terminal, skal du frakoble strømkablet for at sikre, at der ikke er strøm til terminalen. Ved rengøring af en mobil betalingsterminal skal enheden være slukket.

For at begrænse infektionsrisikoen i forbindelse med brugen af en betalingsterminal kan terminalens tastatur aftørres regelmæssigt med en serviet eller klud med desinfektionsmiddel (f.eks. isopropylalkohol). Terminalens display må kun rengøres med en fugtig klud.

BEMÆRK: Terminaler berøres hyppigt af både forretningens personale og de handlende, og regelmæssig rengøring fjerner derfor ikke infektionsrisikoen helt. God håndhygiejne efter butiksbesøg anbefales.

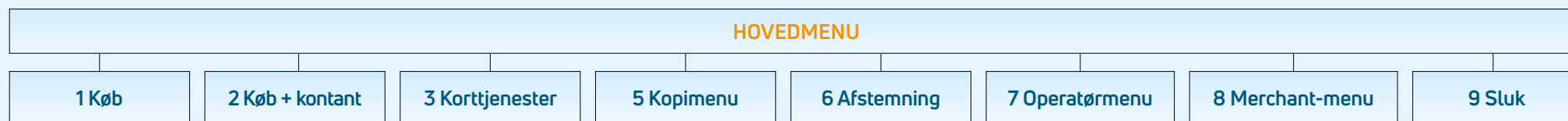
For at beskytte terminalernes elektriske komponenter er det vigtigt ikke at sprøjte rengøringsmiddel direkte på terminalen.

Det anbefales, at forretningen beder de handlende om så vidt muligt at benytte kontaktløs betaling.



Betalingsterminalernes menustruktur

HOVEDMENU



- 3 Saldo
- 4 Indbetaling
- 5 Retur
- 6 Annullering
- 7 Returnering

- 1 Sidste kunde
- 2 Sidste afstemning
- 3 Sidste Z-Total

- 1 Rapporter**
 - 1 Transaktionsliste
 - 2 X-Total
 - 3 Z-Total
 - 4 Operatør X-Total
 - 5 Operatør Z-Total
 - 7 Afstemning

- 1 Indlødere**
 - 1 Hent aftale
 - 2 Udskriv

- 2 Offline transaktioner**
 - 1 Udskriv
 - 2 Send til host
 - 3 Slet

- 2 Indlødere**
 - 1 Udskriv

- 3 Terminalstatus**
 - 1 Udskriv
 - 2 Send til host

- 4 Send fejllog**

- 5 Send springslog**

- 9 Batteri + Signal**
 - Batteri: 100 %
 - Signal: 5

- 3 Operatør admin**
 - 1 Tilføj ny
 - 2 Slet
 - 3 Udskriv liste

- 6 Indstillinger**
 - 1 Ændre
 - 2 Udskriv

- 7 Kommunikation**
 - 1 Fjern spærring
 - 2 Ping host

- 8 Software**
 - 1 Hent software

- 9 Systemmenu**
 - 1 Tøm printerbuffer
 - 2 Systemlog
 - 6 Test
 - 7 Nulstil købmandskort
 - 9 Systemmenu

Ofte anvendte funktioner

FUNKTION	TASTER*
Køb	Indtast beløbet, og tryk derefter på OK
Køb + kontant	Tryk på MENU og derefter på 2
Afstemning	Tryk på MENU og derefter på 6
Saldo	Tryk på MENU og derefter på 3+3
Indbetal	Tryk på MENU og derefter på 3+4
Annullér sidste transaktion	Tryk på MENU og derefter på 3+6
Returnering	Tryk på MENU og derefter på 3+7
Kopi af sidste transaktion	Tryk på MENU og derefter på 5+1
Transaktionsliste	Tryk på MENU og derefter på 7+1+1
X-Total (foreløbig rapport)	Tryk på MENU og derefter på 7+1+2
Z-Total (skiftrapport)	Tryk på MENU og derefter på 7+1+3
Operatør X-Total	Tryk på MENU og derefter på 7+1+4
Operatør Z-Total	Tryk på MENU og derefter på 7+1+5
Udskriv offline transaktioner	Indlæs købmandskortet, og tryk på 2+1

* gælder ikke for Lane3000

Terminaler og tilbehør

Alle terminal leveres med følgende tilbehør:

Desk3500

- Strømkabel (med MagicBox)
- Integrationskabel
- Bonrulle
- Købmandskort



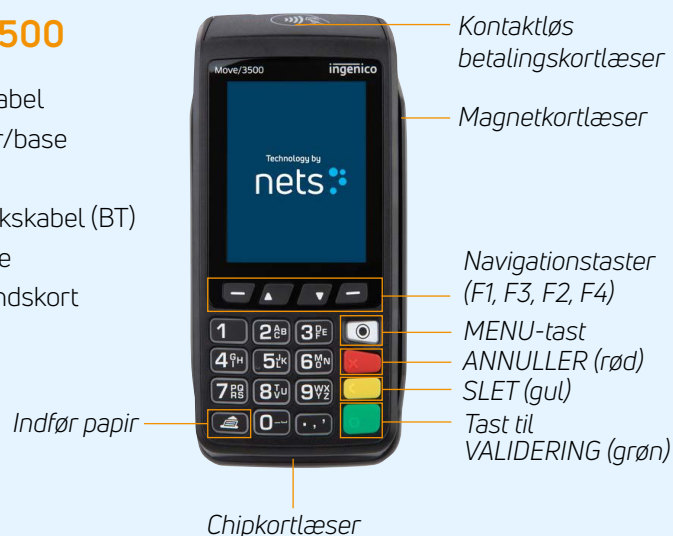
Lane3000

- Strømkabel (til Ethernet, RS232 og i visse tilfælde USB-tilslutning)
- Integrationskabel
- Købmandskort



Move3500

- Strømkabel
- Oplader/base
- Batteri
- Netværkskabel (BT)
- Bonrulle
- Købmandskort



Opsætning af wi-fi til Move3500

1. Tryk på F1
2. Indlæs købmandskortet
3. Vælg **Kontrolpanel**
4. Vælg **Terminalindstillinger**
5. Vælg **Kommunikationsmetoder**
6. Vælg **Wi-fi** og derefter **Aktivér**
7. Søg efter netværk, og vælg det tilgængelige netværk
8. Indtast din adgangskode ved hjælp af knapperne op/ned på terminalen (brug F1 og F4 til at navigere til siderne)
9. Vælg OK (den grønne tast)

Resultat: Der er nu oprettet forbindelse til den nye profil. Gå til statusindstillingerne for at kontrollere, at status er vist som Tilsluttet.

Brug af genvejsmenuen

1. Tryk på tasten ned
2. Vælg indstillingen **Wi-fi**
3. Indlæs købmandskortet
4. Vælg **Terminalindstillinger**
5. Vælg **Kommunikationsmetoder**
6. Vælg **Wi-fi** og derefter **Aktivér**
7. Søg efter netværk, og vælg det tilgængelige netværk
8. Indtast din adgangskode ved hjælp af knapperne op/ned på terminalen (brug F1 og F4 til at navigere til siderne)
9. Vælg OK (den grønne tast)

Kom i gang

Dette er en hurtigveiledning. En omfattende brukerveiledning finner du på Nets' nettside: <https://www.nets.eu/no/payments/customerservice/>.

Før produktet brukes for første gang, må manuell avstemming utføres på terminalene.

NB: Avstemming av én terminal avstemmer alle terminalene under samme bedriftsnummer.

Hvis du vil ha mer informasjon om avstemming, kan du se brukerveiledningen som det refereres til ovenfor.

Utfør manuell avstemming

1. Trykk på **MENU**.

2. Trykk på **6** eller bla ned (ved hjelp av piltasten) til **Avstemming**, og trykk deretter på **OK**.

3. Terminalen skriver ut en kvittering som viser antall transaksjoner per korttype og beløp. Hvis terminalen er integrert, blir en avstemmingskvittering skrevet ut via ECR-systemet.



NB! Bildene ovenfor er kun til instruksjonsformål. Faktiske produkter kan variere.

Råd angående utbrudd av koronavirus (COVID-19)

Rengjøring av betalingsterminaler

Forsiktig: Før du rengjør en betalings-terminal, må du koble fra strømkabelen for å sikre at all elektrisk strøm er brutt. Har du en mobil betalings-terminal, må enheten være slått av.

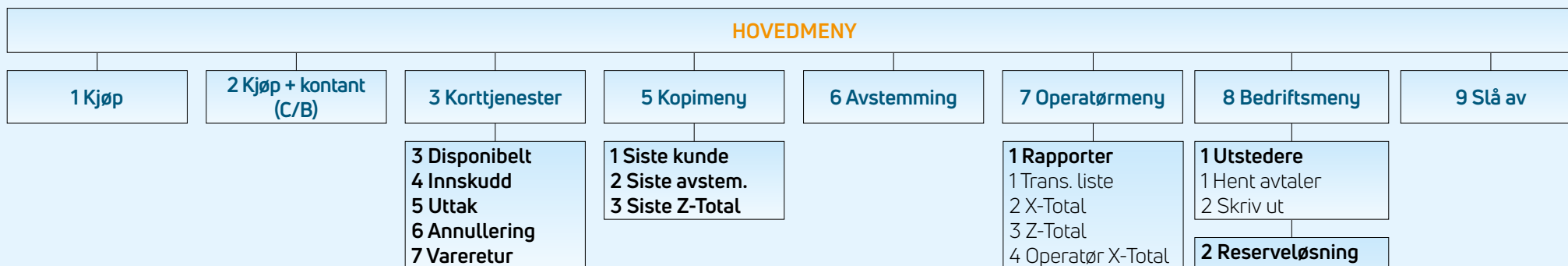
For å begrense smittefaren ved bruk av en betalings-terminal, kan terminaltastaturer tørkes av regelmessig med fuktige desinfiserende våtservietter/kluter (som inneholder for eksempel isopropylalkohol). Terminaldisplayet må kun rengjøres med en fuktig klut.

NB: Siden terminaler brukes ofte – både av bedriftene og allmennheten – vil regelmessig rengjøring ikke helt fjerne risikoen for virusinfeksjon. God håndhygiene etter butikkbesøk anbefales.

For å unngå å skade elektriske komponenter er det viktig å ikke sprøyte rengjøringsmiddel direkte på noen av terminalkomponentene.

Det anbefales at bedriftene råder sine forbrukere til å bruke kontaktløse betalinger når det er mulig.

Menystruktur på betalingsterminaler



Ofte brukte funksjoner

FUNKSJONS

TASTER*

Kjøp	Angi beløp, og trykk deretter på OK
Kjøp + kontant (C/B)	Trykk på MENU og deretter på 2
Avstemming	Trykk på MENU og deretter på 6
Disponibelt	Trykk på MENU og deretter på 3+3
Innskudd	Trykk på MENU og deretter på 3+4
Avbryt siste transaksjon	Trykk på MENU og deretter på 3+6
Vareretur	Trykk på MENU og deretter på 3+7
Kopi av siste kvittering	Trykk på MENU og deretter på 5+1
Transaksjonsliste	Trykk på MENU og deretter på 7+1+1
X-Total (delårsrapport)	Trykk på MENU og deretter på 7+1+2
Z-total (skiftrapport)	Trykk på MENU og deretter på 7+1+3
Operatør X-Total	Trykk på MENU og deretter på 7+1+4
Operatør Z-Total	Trykk på MENU og deretter på 7+1+5
Skriv ut reserveløsning	Dra bedriftskortet og trykk på 2+1

* gjelder ikke for Lane3000



Terminaler og tilbehør

Hver terminal leveres med følgende tilsvarende tilbehør:

Desk3500

- Strømforsyningskabel (med MagicBox)
- Integrasjonskabel
- Kvitteringsrull
- Bedriftskort



Lane3000

- Strømforsyningskabel (gjelder for Ethernet, RS232 og i noen tilfeller USB-tilkoblinger)
- Integrasjonskabel
- Bedriftskort



Move3500

- Strømforsyningskabel
- Ladeenhet/basestasjon
- Batteri
- Nettverkskabel (BT)
- Kvitteringsrull
- Bedriftskort



Wi-Fi-oppsett for Move3500

1. Trykk på F1
2. Dra bedriftskortet
3. Velg **Kontrollpanel**
4. Velg **Terminalinnstillinger**
5. Velg **Kommunikasjonsmetode**
6. Velg **Wi-Fi**, etterfulgt av **Aktiver**
7. Skann nettverket og velg det tilgjengelige nettverket
8. Skriv inn passordet ditt ved hjelp av opp/ned-knappene på terminalen (bruk F1 og F4 for sidenavigasjon)
9. Velg OK (grønn tast)

Bruke hurtigmenyen

1. Trykk på nedtasten
2. Velg innstillingen **Wi-Fi**
3. Dra bedriftskortet
4. Velg **Terminalinnstillinger**
5. Velg **Kommunikasjonsmetode**
6. Velg **Wi-Fi**, etterfulgt av **Aktiver**
7. Skann nettverket og velg det tilgjengelige nettverket
8. Skriv inn passordet ditt ved hjelp av opp/ned-knappene på terminalen (bruk F1 og F4 for sidenavigasjon)
9. Velg OK (grønn tast)

Resultat: Den nye profilen er nå koblet til. Gå til Statusalternativ for å kontrollere at statusen viser Tilkoblet.

Komma igång

Det här är en snabbguide. En omfattande användarhandbok finns på Nets webbplats: <https://www.nets.eu/se/payments/customerservice/>.

Innan produkten används för första gången måste en manuell avstämning utföras på terminalerna.

Obs! Avstämning på en terminal stämmer av alla terminaler som har samma redovisningsnummer.

Mer information om avstämning finns i användarhandboken som anges ovan.

Utföra manuell avstämning

1. Tryck på **MENY**.

2. Tryck på **6** eller rulla nedåt (med piltangenten) till **Avstämning** och tryck på **OK**.

3. Terminalen skriver ut ett kvitto som visar antalet transaktioner per *korttyp* och *summa*. Om terminalen är integrerad skrivs avstämningskvittot ut via kassasystemet.



Obs! Bilderna ovan används endast i instruktionssyfte. De faktiska produkterna kan se annorlunda ut.

Råd gällande utbrottet av coronaviruset (covid-19)

Rengöring av betalterminaler

Försiktigt! Innan du rengör en betalterminal ska du dra ut strömkabeln för att säkerställa att all ström är isolerad. Gällande mobila betalterminaler måste enheten vara avstängd.

För att begränsa infektionsrisken när betalterminaler används ska terminalernas knappsatser torkas av regelbundet med rengöringsservetter eller servetter/dukar med desinfektionsmedel (som exempelvis innehåller isopropylalkohol). Terminalens display får endast rengöras med en fuktig trasa.

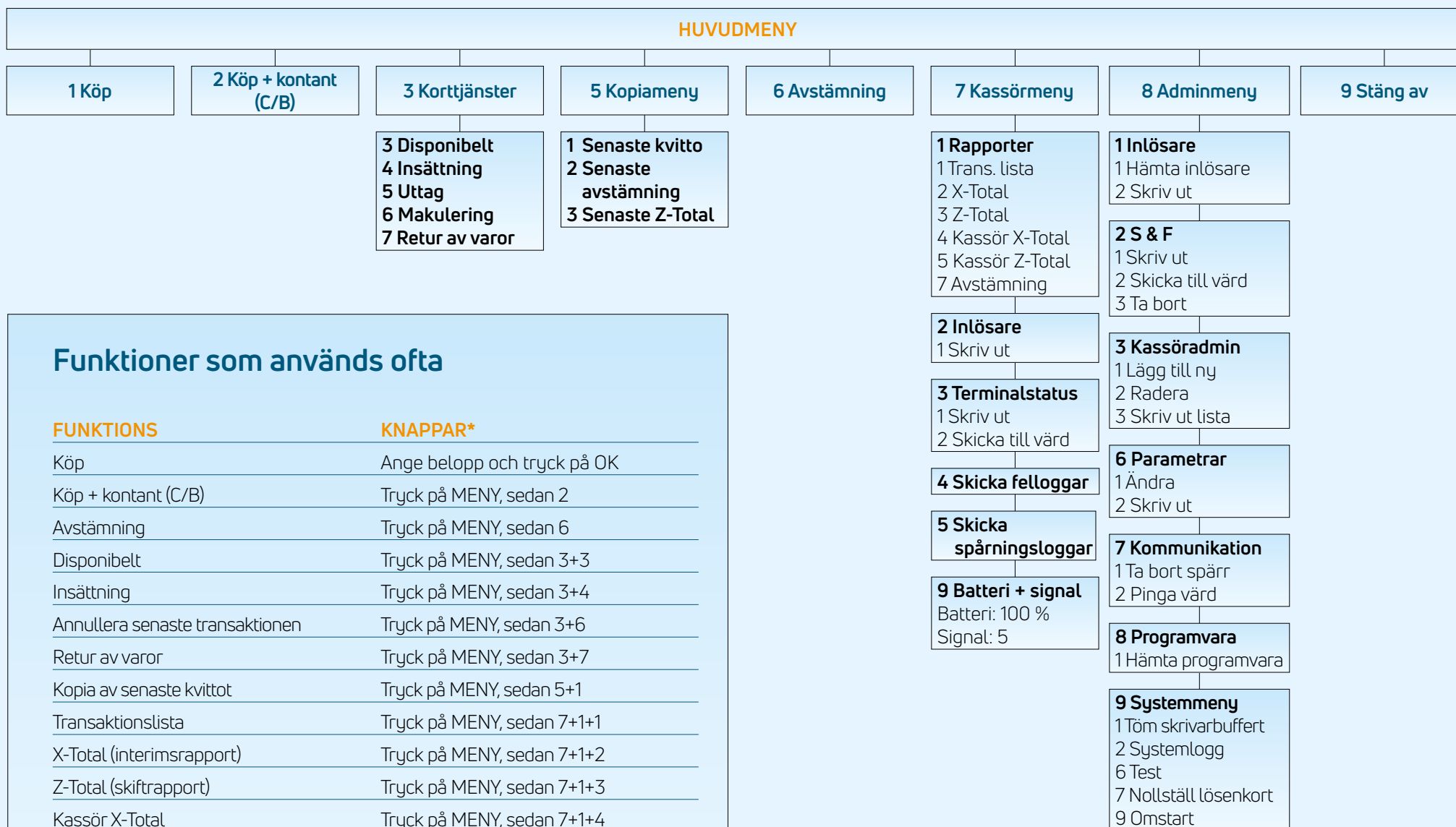
Obs! Eftersom terminaler används mycket och ofta – av både butikspersonal och kunder – kan man inte eliminera risken för virusinfektion helt och hållet genom regelbunden rengöring. God handhygien efter ett besök i en butik rekommenderas.

För att inte skada elektriska komponenter är det viktigt att inte spraya rengöringsmedel direkt på någon av terminalens komponenter.

Vi rekommenderar att butikerna råder sina kunder att använda kontaktlösa betalningar när det är möjligt.

Menystruktur på betalterminaler

HUVUDMENY



Funktioner som används ofta

FUNKTIONER

KNAPPAR*

Köp	Ange belopp och tryck på OK
Köp + kontant (C/B)	Tryck på MENY, sedan 2
Avstämning	Tryck på MENY, sedan 6
Disponibelt	Tryck på MENY, sedan 3+3
Insättning	Tryck på MENY, sedan 3+4
Annullera senaste transaktionen	Tryck på MENY, sedan 3+6
Retur av varor	Tryck på MENY, sedan 3+7
Kopia av senaste kvittot	Tryck på MENY, sedan 5+1
Transaktionslista	Tryck på MENY, sedan 7+1+1
X-Total (interimsrapport)	Tryck på MENY, sedan 7+1+2
Z-Total (skiftrapport)	Tryck på MENY, sedan 7+1+3
Kassör X-Total	Tryck på MENY, sedan 7+1+4
Kassör Z-Total	Tryck på MENY, sedan 7+1+5
Skriv ut S & F	Dra lösenkortet och tryck på 2+1

*Gäller inte Lane3000

Terminaler och tillbehör

Varje terminal levereras med följande motsvarande tillbehör:

Desk3500

- Strömkabel (med MagicBox)
- Integrationskabel
- Kvitterulle
- Lösenkort



Lane3000

- Strömkabel (gäller Ethernet- och RS232-anslutningar samt, i vissa fall, USB-anslutningar)
- Integrationskabel
- Lösenkort



Move3500

- Strömkabel
- Laddare/basstation
- Batteri
- Nätverkskabel (BT)
- Kvitterulle
- Lösenkort



Wi-Fi-konfiguration för Move3500

1. Tryck på F1
2. Dra lösenkortet
3. Välj **Kontrollpanel**
4. Välj **Terminalinställningar**
5. Välj **Kommunikationsmedel**
6. Välj **Wifi**, följt av **Aktivera**
7. Sök igenom nätverk och välj ett tillgängligt nätverk
8. Ange ditt lösenord med uppåt-/nedåtknapparna på terminalen (använd F1 och F4 för att gå åt sidan)
9. Välj OK (grön knapp)

Använda snabbmenyn

1. Tryck på nedåtknapp
2. Välj **Wifi**-inställningen
3. Dra lösenkortet
4. Välj **Terminalinställningar**
5. Välj **Kommunikationsmedel**
6. Välj **Wifi**, följt av **Aktivera**
7. Sök igenom nätverk och välj ett tillgängligt nätverk
8. Ange ditt lösenord med uppåt-/nedåtknapparna på terminalen (använd F1 och F4 för att gå åt sidan)
9. Välj OK (grön knapp)

Resultat: Den nya profilen är nu ansluten. Gå till Statusalternativ för att verifiera att statusen visas som Ansluten.

Näin pääset alkuun

Tämä on pikaopas. Kattava käyttöopas löytyy Netsin verkkosivuilta: <https://www.nets.eu/fi/payments/customerservice/>.

Maksupäätteiden manuaalinen päivänpäätös on suoritettava ennen kuin käytät tuotetta ensimmäistä kertaa.

HUOM: Jos samaan kauppiasnumeroon liittyviä maksupäätteitä on monta, riittää että päivänpäätös tehdään yhdelle niistä.

Lisätietoja päivänpäätöksestä on yllä mainitussa käyttöoppaassa.

Manuaalinen päivänpäätös

1. Paina **MENU**



2. Paina **6** tai selaa nuolinäppäimellä alas kohtaan **Päivänpäätös** ja paina **OK**.



3. Pääte tulostaa kuitin, josta ilmenee tapahtumien määrä *korttityyppiä* kohti sekä *summa*. Jos pääte on integroitu, päivänpäätösraportti tulostetaan kassajärjestelmän kautta.



HUOM: Edellä kuvat ovat vain opetustarkoituksiin. Todelliset tuotteet voivat vaihdella.

Koronavirus- pandemiaohje (COVID-19)

Maksupäätteiden puhdistus

Varoitus: *Irrota maksupäätteen virtajohto ennen puhdistamista varmistaaksesi, että kaikki jännitteensyöttö on katkaistu. Mobiilimaksupääte on kytkettävä pois päältä.*

Maksupäätteen käytön aiheuttaman infektoriskin rajoittamiseksi päätännäppäimistöt voidaan pyyhkiä säännöllisesti kosteilla puhdistus- tai desinfiointipyhkeillä/-liinoilla (jotka sisältävät esimerkiksi isopropyylialkoholia). Maksupäätteen näytön saa puhdistaa vain kostealla liinalla.

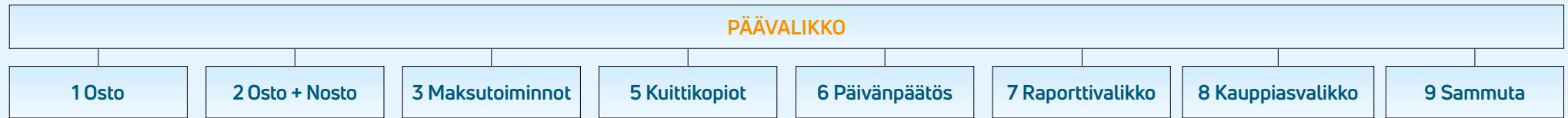
HUOM: *Koska maksupäätteitä käytetään usein - sekä kauppiaiden että asiakkaiden toimesta - säännöllinen puhdistus ei poista kokonaan virusinfektoriskiä. Pese kädet kaupakäynnin jälkeen.*

Sähkökomponenttien vaurioitumisen välttämiseksi on tärkeää, ettei puhdistusainetta suihkuteta suoraan mihinkään maksupäätteen komponenttiin.

Kannusta kuluttajia käyttämään lähimaksamista aina kun se on mahdollista.



Maksupäätteiden valikkorakenne



- 3 Saldo
- 4 Etumaksu
- 5 Otto
- 6 Peruutus
- 7 Hyvitys

- 1 Edellinen kuitti
- 2 Edellinen päivänpäätös
- 3 Edellinen Z-Total

- 1 Raportit**
- 1 Tapahtuma- lista
- 2 X-Total
- 3 Z-Total
- 4 Myyjä X-Total
- 5 Myyjä Z-Total
- 7 Päivänpäätös

- 1 Kortit**
- 1 Hae kortit
- 2 Tulosta

- 2 EOT**
- 1 Tulosta
- 2 Lähetä pyyntö
- 3 Poista

- 3 Myyjä**
- 1 Lisää myyjä
- 2 Poista myyjä
- 3 Tulosta lista

- 2 Kortit**
- 1 Tulosta

- 3 Pääteen tila**
- 1 Tulosta
- 2 Lähetä pyyntö

- 4 Lähetä virhelokit**

- 5 Lähetä jäljityslokite**

- 9 Akun var.ääni**
- Akku: 100%
- Signaali: 5

- 6 Parametrit**
- 1 Muuta
- 2 Tulosta

- 7 Yhteydet**
- 1 Poista virhe
- 2 Isännän ping-kutsu

- 8 Ohjelmisto**
- 1 Hae ohjelmisto

- 9 Järjestelmävalikko**
- 1 Tyhjennä tulostusjono
- 2 Järjestelmäloki
- 6 Testi
- 7 Poista myyjäkortti
- 9 Käynnistä uudelleen

Usein käytetyt funktiot

TOIMINTO

NÄPPÄIMET*

Osto	Anna summa ja paina OK
Osto + Nosto	Paina MENU ja 2
Päivänpäätös	Paina MENU ja 6
Saldo	Paina MENU ja 3+3
Etumaksu	Paina MENU ja 3+4
Peruuta viimeinen tapahtuma	Paina MENU ja 3+6
Hyvitys	Paina MENU ja 3+7
Kopio edellisestä kuitista	Paina MENU ja 5+1
Tapahtumalista	Paina MENU ja 7+1+1
X-Total (väliraportti)	Paina MENU ja 7+1+2
Z-Total (vuororaportti)	Paina MENU ja 7+1+3
Myyjä X-Total	Paina MENU ja 7+1+4
Myyjä Z-Total	Paina MENU ja 7+1+5
Tulosta EOT	Lue kauppiaskortti ja paina 2+1

* ei koske mallia Lane3000

Päätteet & lisävarusteet

Jokaisen päätteen mukana toimitetaan seuraavat lisävarusteet:

Desk3500

- Virtajohto (MagicBoxilla)
- Integrointikaapeli
- Kuittirulla
- Kauppiaskortti



Move3500

- Virtalähteen kaapeli
- Latauslaite/perus-aseama
- Akku
- Verkkokaapeli (BT)
- Kuittirulla
- Kauppiaskortti



Lane3000

- Virtajohto (koskee Ethernet-, RS232- ja joissakin tapauksissa USB-liitäntöjä)
- Integrointikaapeli
- Kauppiaskortti



Move3500:n Wi-Fi-asetukset

1. Paina F1
2. Lue kauppiaskortti
3. Valitse **Ohjauspaneeli**
4. Valitse **Pääteasetukset**
5. Valitse **Yhteydet**
6. Valitse **Wifi ja Ota käyttöön**
7. Tarkista verkko ja valitse käytettävissä oleva verkko
8. Anna salasanasasi käyttämällä ylös/alas-
 näppäimiä (käytä F1- ja F4-
näppäimiä sivunavigointiin)
9. Valitse OK (vihreä näppäin)

Tulos: Uusi profiili on nyt yhdistetty. Siirry Tila-kohtaan ja varmista, että tila on Yhdistetty.

Pikavalikon käyttäminen

1. Paina Alas -näppäintä
2. Valitse **Wifi--asetus**
3. Lue kauppiaskortti
4. Valitse **Pääteasetukset**
5. Valitse **Yhteydet**
6. Valitse **Wifi ja Ota käyttöön**
7. Tarkista verkko ja valitse käytettävissä oleva verkko
8. Anna salasanasasi käyttämällä ylös/alas-
 näppäimiä (käytä F1- ja F4-
näppäimiä sivunavigointiin)
9. Valitse OK (vihreä näppäin)

nets